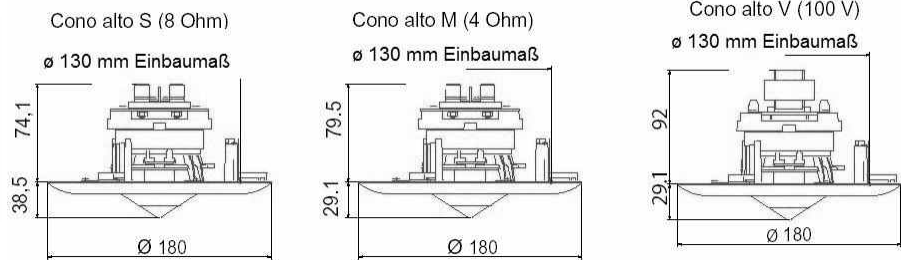


## Cono alto (S – M – V)



### Hinweis:

**Die Anschlußplatten können vom Lautsprecher Chassis abgenommen werden. Dadurch verringert sich die Einbautiefe des Lautsprechers um: - ca. 20 mm alto S - ca. 20 mm alto M - ca. 40 mm bei alto V**

Der NewTec Cono alto wurde gezielt als Deckeneinbau – Lautsprecher für gehobenen architektonischen Anspruch entwickelt. Durch die kegelförmige Membrangeometrie wird eine vertikale Dispersion bis zu 180° auch bei höchsten Frequenzen erreicht. Die horizontale Abstrahlung erfolgt über 360°. Bestechend ist seine exzellente Wiedergabequalität und Klangtreue sowohl bei der Sprachwiedergabe, als auch bei der Reproduktion von hochwertigen Stereo-Aufnahmen. Durch diese extrem weitwinkelige Schallabstrahlung und die außergewöhnliche akustisch Leistungsfähigkeit ist der Cono alto ein exzellentes Vollbereichs-Lautsprecher-System für Hintergrundmusik in privaten Räumen, Saalbeschallungen, öffentlichen Bereichen, Boutiquen, Geschäfte, Passagen, Galerien, Museen, usw. Ebenso für Anwendungen bei denen höchste Anforderungen an die Sprachverständlichkeit gestellt werden, wie Konferenzsäle, Videokonferenzen, Surround Anwendungen u.ä.m.

### Lieferumfang (siehe eigenes Beiblatt)

#### Lieferbares Zubehör

NewTec Backbox: Seite 6

Deckeneinbaudose: Seite 7

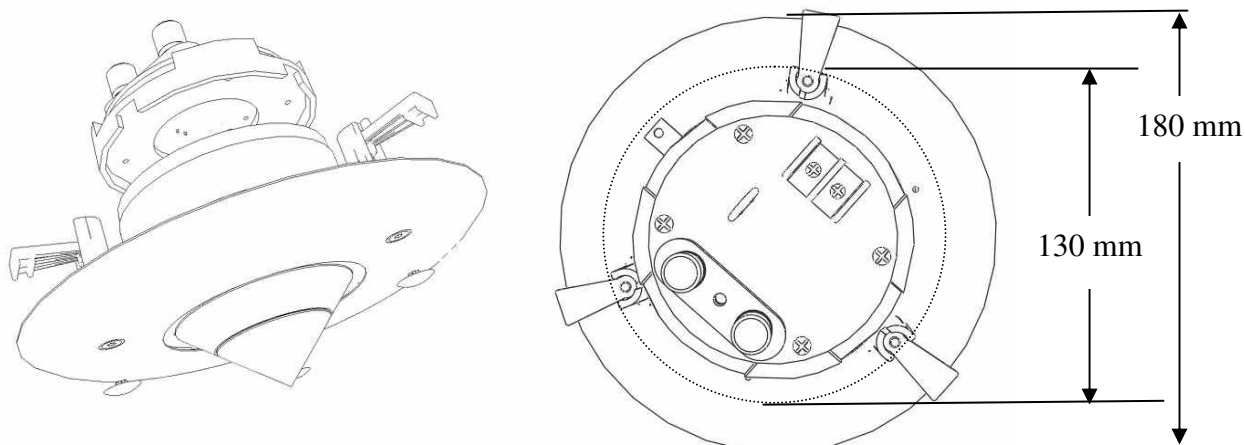
**Die Montagevorrichtung ist für Deckenverkleidungen mit einer Dicke bis zu maximal 35 mm konzipiert.** Über drei Klammer-Bügel wird der NewTec Cono alto an der Oberkante der Zwischendecke befestigt. Für die Montage ist eine **Öffnung von 130 mm** vorzusehen (entsprechende Fräsköpfe oder Bohraufsätze sind im Fachhandel erhältlich); frühzeitig kann man die Montagepunkte auch mit den Monteuren der Deckenverkleidung absprechen. Die Einbautiefe ab Unterkante der Decke beträgt 50 mm beim Cono alto 8 Ohm und 55 mm bei den M und V Modellen. Lautsprecherkabel mit einem Querschnitt von mindestens 1,5 mm<sup>2</sup> verbinden die zentrale Verstärkereinheit mit den vorgesehenen Positionen. Sollten Sie an einen späteren Ausbau Ihrer Audioanlage denken (z.B. Mehrkanaltechnik) sollten Sie in der Bauphase entsprechendes Leerrohr einplanen. Damit die beste Klangqualität gewährleistet ist, sollten Sie die Lautsprecher entsprechend ihrer Position verkabeln (linker Kanal ... links usw.) Wenn mehrere Systeme einen Raum mit Stereoakustik versorgen, sollten die Kanäle abwechselnd oder diagonal anliegen, um dem Zuhörer positionsunabhängig einen stereoakustischen Höreindruck zu bieten.

### Endmontage:

#### **Montage ohne Deckeneinbaudose:**

Wie bereits erwähnt muss eine Öffnung mit einem Durchmesser von 130 mm in die Zwischendecke gefräst werden. Während der Installation des Lautsprechers zentrieren drei Stifte das System automatisch. Der Lautsprecher wird über die Klemmanschlüsse an die Anlage angeschlossen (Pole beachten + = rot / - = schwarz) und in die Deckenöffnung eingepasst. Durch die drei Torx Schrauben an der Vorderseite des Lautsprechers werden die Klammern fixiert und das System fest in der Decke verankert.. Beim Verschrauben mit Hilfe

eines Elektro-Schraubers, empfiehlt es sich langsam und vorsichtig vorzugehen, um eine Beschädigung der Befestigungsklammern zu vermeiden. Vor dem Anziehen der Schrauben, eine halbe Drehung gegen den Uhrzeigersinn, garantiert eine einwandfreie Führung im Schraub – Kanal. Wahlweise können die Schraubenköpfe mit den Abdeckungen verdeckt werden, diese werden einfach in den Schraubenkopf gedrückt.



**Masse:**

Öffnung in der Decke :	Ø130 mm
Erforderliche Mindesteinbautiefe :	50 mm von der Deckenunterkante (alto S) 55 mm ab Deckenunterkante (alto M – V)
Maximale Stärke der Deckenverkleidung:	35 mm

**Montage mit Deckeneinbaudose:**

Die Deckeneinbaudose ist bauseitig in die Decke zu integrieren und mit einem Leerrohr an die Verkabelung anzubinden. Der Cono alto wird nach dem Anschluss an das Signalkabel (Pole beachten + = rot / - = schwarz ) anhand der Schrauben in die vorgesehenen Kanäle verschraubt, nachdem die Halteklammern entfernt wurden.

**Technische Daten**

Bezeichnung	Cono alto	Cono alto M	Cono alto V
Typ	Deckeneinbau	Deckeneinbau	Deckeneinbau
Prinzip	Ein-Weg Lautsprecher	Ein-Weg Lautsprecher	Ein-Weg Lautsprecher
Aussenmaße B x L x H (in Sicht)	Ø 180 mm x 45 mm (in Sicht)	Ø 180 mm x 25 mm (in Sicht)	Ø 180 mm x 25 mm (in Sicht)
Gewicht	1,5 kg	0,9 kg	1,1 kg
Gehäuseausführung	Ringe aus Kunststoff (Duroplast)	Ringe aus Kunststoff (Duroplast)	Ringe aus Kunststoff (Duroplast)
Farben	silber, weiß - alle RAL Farben auf Anfrage	silber, weiß - alle RAL Farben auf Anfrage	silber, weiß - alle RAL Farben auf Anfrage
Bestückung	1 NewTec M13 - 8633 by Scanspeak	1 NewTec KA10 by Vifa	1 NewTec KA10 by Vifa
Impedanz	8 Ω	4 Ω	100 Volt / 2000 Ω bis 250 Ω
Nenn- / Musikbelastbarkeit	80 Watt / 165 Watt	50 Watt / 90 Watt	2,5-5-10-20 Watt, abgreifbar
Wirkungsgrad (1 W, 1 m)	82,1 dB (+ 6 dB auf 360°)	85,5 dB (+ 6 dB auf 360°)	86,8 dB (+ 6 dB auf 360°)
Maximum SPL	104 dB (active high pass 120 Hz / 18 dB - Oktave)	102,5 dB	99,5 dB
Übertragungsbereich	105 - 20.000 Hz (- 3 dB)	95 - 21.000 Hz (+/- 3 dB)	85 - 21.000 Hz (+/- 3 dB)
Anschlüsse	Polklemmen vergoldet	Schraubanschlüsse vergoldet	Printklemmen

## ZUBEHÖR Cono alto S – M – V

### NewTec Backbox / Unterputzdose

Die NewTec Backbox dient zum Schaffen eines Resonanzraumes für den NewTec Cono alto Deckenlautsprecher. Dies ist vor allem notwendig, wenn es sich um offene, bzw. Schall durchlässige Decken handelt, um einen akustischen Kurzschluss (Löschen von Frequenzen) zu verhindern.

Die NewTec Unterputzdose dient zum Einbau des NewTec Cono alto Deckenlautsprecher in Betondecken. Diese ist im Zuge der Bautätigkeit direkt an ihrem späteren Platz zu positionieren, um anschließend mit der Decke eingegossen zu werden.

### NewTec Backbox



NewTec Backbox



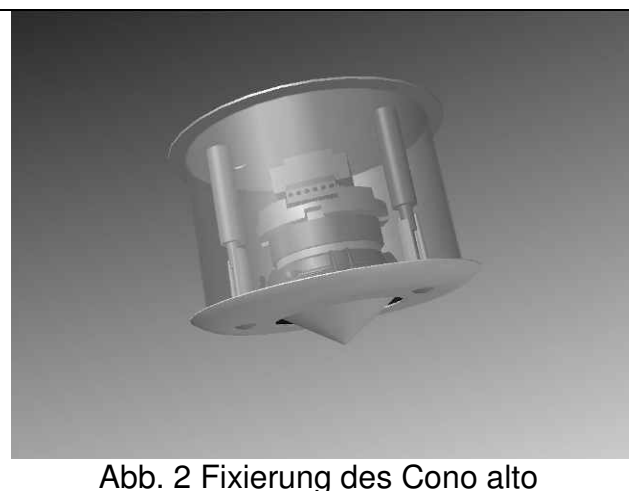
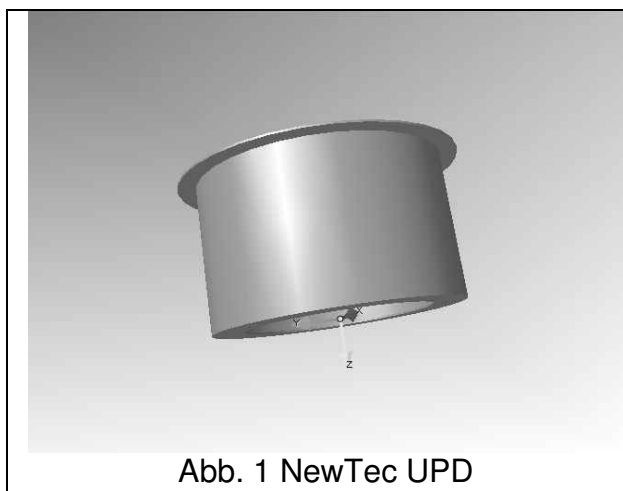
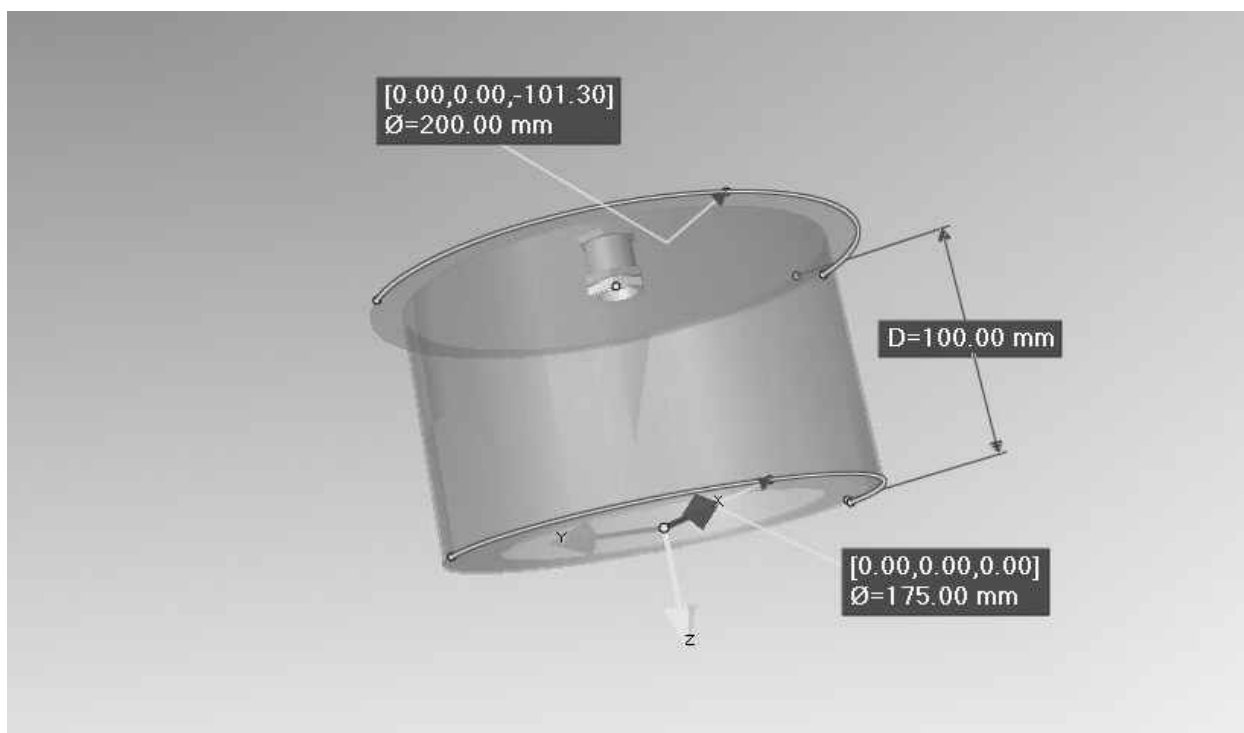
Fixierung auf Cono alto Ring

Die NewTec Backbox besteht aus rostfreiem Edelstahl. Sie wird an der Hinterseite des Cono alto angebracht (Abb.2) und an den 3 dafür vorgesehenen Bohrungen verschraubt. Anschließend erfolgt die Installation an der Decke durch Anziehen der Befestigungskralle (siehe Cono alto – Seite 5).

Material:	<i>Edelstahl</i>
Öffnung in der Decke :	<i>Ø130 mm</i>
Erforderliche Mindesteinbautiefe :	<i>140 mm von der Deckenunterkante</i>
Maximale Stärke der Deckenverkleidung:	<i>35 mm</i>
Dicke :	<i>0,5 mm</i>

## NewTec Unterputzdose

Die NewTec Unterputzdose dient zum Einbau des NewTec Cono alto Deckenlautsprecher in Betondecken. Diese ist im Zuge der Bautätigkeit direkt an ihrem späteren Platz zu positionieren, um anschließend mit der Decke eingegossen zu werden.



Die NewTec Unterputzdose besteht aus verzinktem Blech. Sie wird direkt in die Decke bei dessen Erstellung eingegossen. Anschließend wird der Cono alto angebracht (Abb.2), indem die Befestigungskralen des Cono alto entfernt werden und die 3 Schrauben an den 3 dafür vorgesehenen Halterungen der Unterputzdose verschraubt werden.

Material :	<i>Verzinktes Blech</i>
Öffnung in der Decke :	<i>Ø 200 mm Oberkante Ø 175 mm Unterkante</i>
Tiefe :	<i>100 mm</i>
Blechdicke :	<i>1 mm</i>

Solo



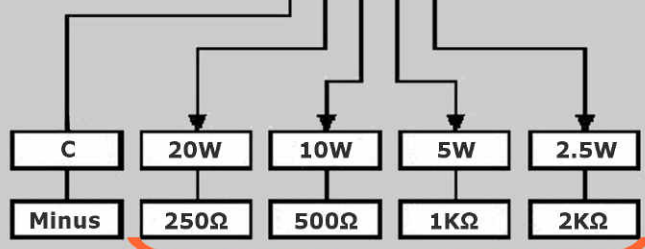
Alto



Pendo



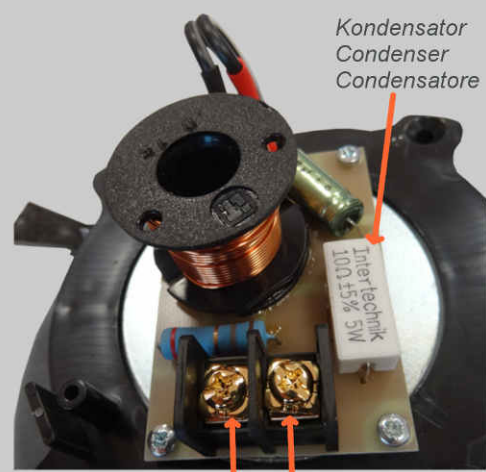
100V Version



> Wählen Sie die gewünschte Leistung.  
> Choose the required power.  
> Scelga la potenza desiderata.

M Version

(nur Alto)  
(Alto only)  
(solamente Alto)



> Pluspol immer auf der Seite des Kondensators.  
> Positive pole always on the condenser side.  
> Polo positivo sempre sul lato del condensatore.

Contact: info@newtec-audio.com

www.newtec-wifi.com  
www.newtec-audio.com

100V Version



Alto

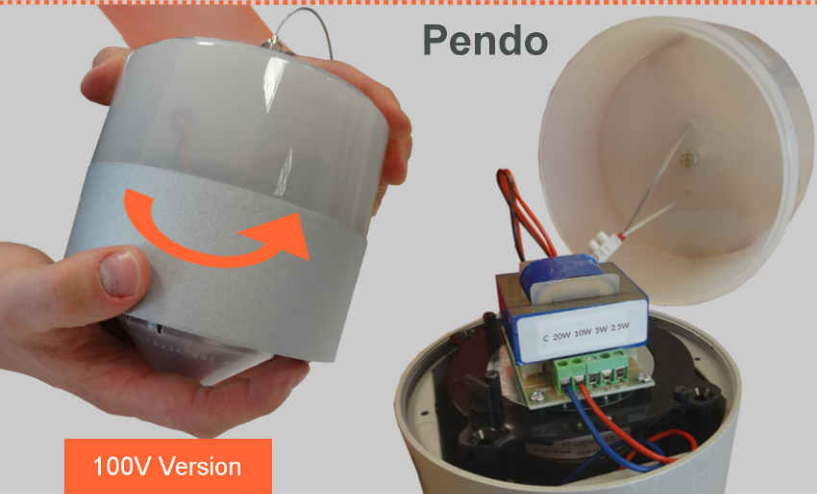
M Version



Deckenausschnitt  
Ceiling recess  
Foro soffitto } 130 mm

100V Version:  
- mit 4 Leistungsklassen  
- with 4 performance levels  
- con 4 livelli di prestazione

Pendo



100V Version

Solo



100V Version

M Version: 50 Watt - 4 Ohm